

測量計算 (TS・GPS)

Bluetooth 設定

東芝スタック

エース プロジェクト

2022/07

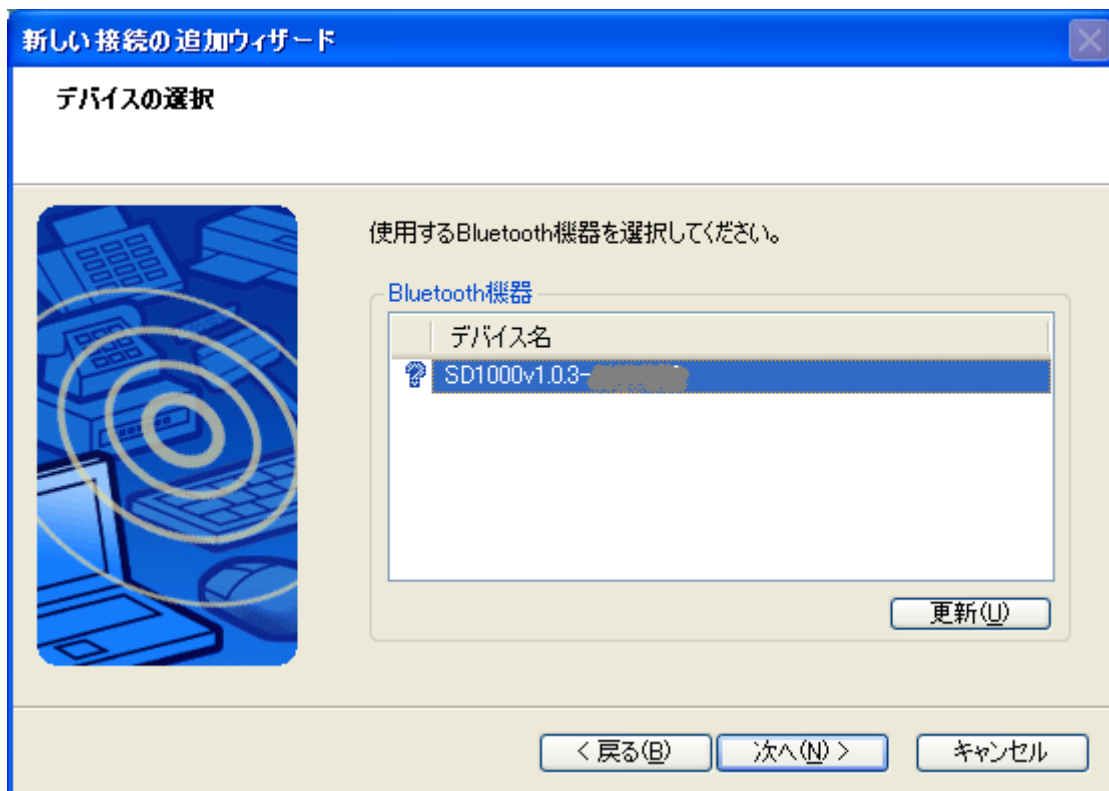
FZ-G1 で、東芝のスタックを使用する機種がありますので
以前作成した説明書を再掲載します。



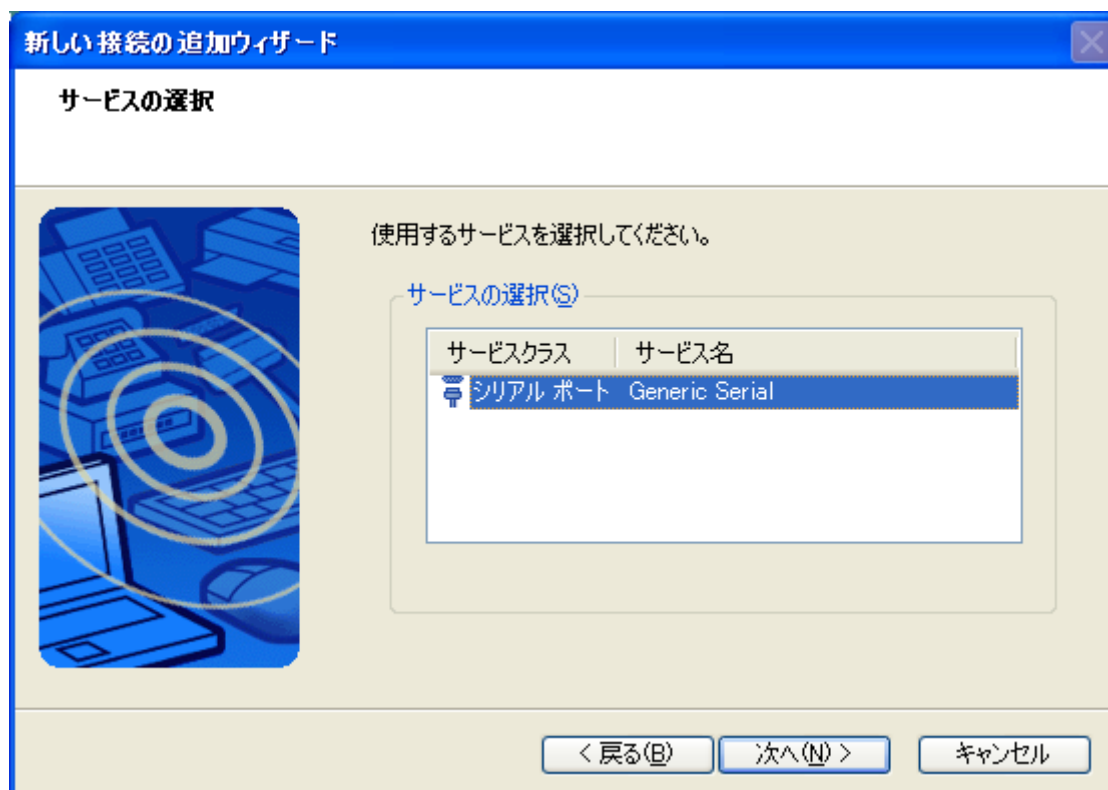
1) カスタムモードを選択します。(COM 番号を選択可能にする為。)



- 2) 下記のように、Parani-SD1000 が見つかります。
選択して「次へ」を押します。



- 3) Parani-SD1000 の BlueTooth サービスが表示されます。
選択して「次へ」を押します。



- 4) この画面で、COM の番号を変更します。



- 5) 「デフォルトの OCM ポートを使用する」のチェックを外します。
一覧から、COM 16 以下の番号を選択します。
ここでは、COM2 を選択しました。



- 6) 下記のメッセージが出ますので、「次へ」を押します。



7) 名称を入力します。

そのままでもOKです。

「次へ」を押します。



The screenshot shows a Windows-style dialog box titled '新しい接続の追加ウィザード' (New Connection Wizard). The subtitle is '接続名称の設定' (Setting the connection name). On the left is an illustration of a laptop with signal waves. The main text says '接続名称とアイコンを設定します。' (Set the connection name and icon). Below this is a '設定情報' (Setting Information) section containing a text box for '接続名称 (C):' with the value 'SD1000v1.0.3-xxxxxx'. Below the text box is an 'アイコン' (Icon) section showing a default icon and a button 'アイコンの変更 (I)...' (Change icon...). At the bottom of the settings section is a checkbox labeled 'デスクトップ上にショートカットを作成する (S):' (Create a shortcut on the desktop:). The bottom of the window has three buttons: '< 戻る (B)' (Back), '次へ (N) >' (Next), and 'キャンセル' (Cancel).

8) 完了のメッセージが出ます。

「完了」を押します。



The screenshot shows the same '新しい接続の追加ウィザード' (New Connection Wizard) dialog box, but the subtitle is now '新しい接続の追加ウィザードの完了' (Completion of the New Connection Wizard). The main text says '接続情報の登録が終了しました。' (Registration of connection information is complete). The illustration on the left remains the same. The bottom of the window now has three buttons: '< 戻る (B)' (Back), '完了' (Finish), and 'キャンセル' (Cancel).

9) Parani-SD1000 が登録されました。

このプログラムを終了します。



10) **A-SurveyPC** を起動して、「TS 条件」で、ポート番号を設定した、2 番にします。

他には、何ら変更はありません。

これで、今までとおりの使い方で使用できます。

BlueTooth のソフトは起動する必要もありません。

T S と P C 間がコードレスになり、Class1 同士であればミラー側から測定が可能になります。

